

STAGE



NOTE DE SYNTHÈSE

LES TRAJECTOIRES DE NÉO-RURAUX ISSUS DU SECTEUR DES AGRICULTURES URBAINES

ANTHONY JAECKLÉ

2025



Chaire
Agricultures
Urbaines

INRAE

Chaire soutenue par :



RÉSUMÉ

Le renouvellement des générations agricoles constitue un enjeu majeur pour l'agriculture européenne et française, la population agricole française ayant connu une diminution continue depuis la Seconde Guerre mondiale. Cette tendance soulève des inquiétudes quant à l'avenir des filières et des territoires ruraux. Parallèlement, l'agriculture urbaine s'est fortement développée dans les pays du Nord. Au-delà de sa multifonctionnalité reconnue, certains acteurs la présentent comme un « tremplin » vers l'agriculture rurale. Pour interroger cette hypothèse, nous avons mené une enquête qualitative fondée sur les récits de vie de douze « néo-agriculteur.ices » ayant une expérience en agriculture urbaine. L'analyse a conduit à la construction de trois idéaux-types : « néo-agriculteur.ice en quête de sens », « néo-agriculteur.ice tardif.ve » et « néo-paysan.ne militant.e ». Ces types mettent en évidence la combinaison entre engagement politique, socialisation agricole et rôle des moments de reconversion ou de bifurcation dans la manière dont les contraintes pèsent sur les trajectoires. Nos résultats montrent que l'agriculture urbaine peut constituer une étape décisive, permettant l'acquisition de compétences techniques et encourageant des réorientations professionnelles. Toutefois, cette expérience ne prépare pas seule à l'installation et conduit quasi exclusivement vers le maraîchage, limitant son rôle face au déclin générationnel. Elle contribue néanmoins à l'émergence de fermes agroécologiques en circuits courts, participant à la transformation des modèles agricoles.

Concepts clés

Néo-agriculteur.ice

Personne s'installant en agriculture sans reprendre la ferme familiale, ne suivant pas l'idéal de la transmission intra-familiale.

Bifurcation

Changement de trajectoire, après une période de doute dans un domaine de la vie (le travail par exemple), permis par une expérience biographique (décès d'un proche, maladie, naissance d'un enfant) ouvrant un nouveau champs des possibles (Bidart, 2006).

Idéal-type

Construction théorique permettant de montrer les dynamiques et déterminants à l'œuvre afin de comprendre un phénomène (ici les différentes trajectoires). Un idéal-type ne représente pas une personne, mais une personne peut se retrouver dans plusieurs idéaux-types.



crédit : Gilles Arbwick

CONTEXTE

L'agriculture française connaît un déclin démographique massif et ancien (Agreste, 2024). Les agriculteur.ices étaient plus de 2.5 millions à la fin de la seconde guerre mondiale, ils ne sont plus que 390 000 en 2022. Et bien que cette diminution ait, au départ, été voulue par les pouvoirs publics afin de moderniser l'agriculture française, elle est aujourd'hui une préoccupation politique majeure, en témoigne les nombreux rapports publiés (Bouvard et al., 2025; Coly, 2020; Coquard, 2025; Cour des comptes, 2023; Mazaud et al., 2025).

Par ailleurs, de nombreux acteur.ices de l'agriculture urbaine revendiquent de former et sensibiliser des urbains, agissant pour eux comme un « tremplin » vers l'agriculture en milieu rural. Cette étude vise à documenter empiriquement les trajectoires de personnes passées par l'agriculture urbaine et installées ensuite en agriculture rurale, et à investiguer cette voie d'accès au métier d'agriculteur.ice, qui n'est pour l'instant pas étudiée par la littérature scientifique. Elle a été menée au sein de l'UMR SADAPT (AgroParisTech-INRAE) et de la Chaire Agricultures Urbaines dans le cadre du programme européen FOODCITYBOOST.

Un idéal-type ne désigne pas une personne spécifique, mais une personne peut correspondre à plusieurs idéaux-types.

CHIFFRES CLÉS

12 récits

de vie recueillis (11 entretiens)

3 idéaux-types construits

100 % des enquêté·es

ont un diplôme du supérieur, l'immense majorité un Bac+5

OBJECTIFS



- Décrire les profils sociaux et professionnels des « néo-agriculteur·ices » issus de l'agriculture urbaine.



- Analyser le rôle de l'agriculture urbaine dans leurs trajectoires et bifurcations.



- Identifier les caractéristiques de leurs exploitations agricoles.



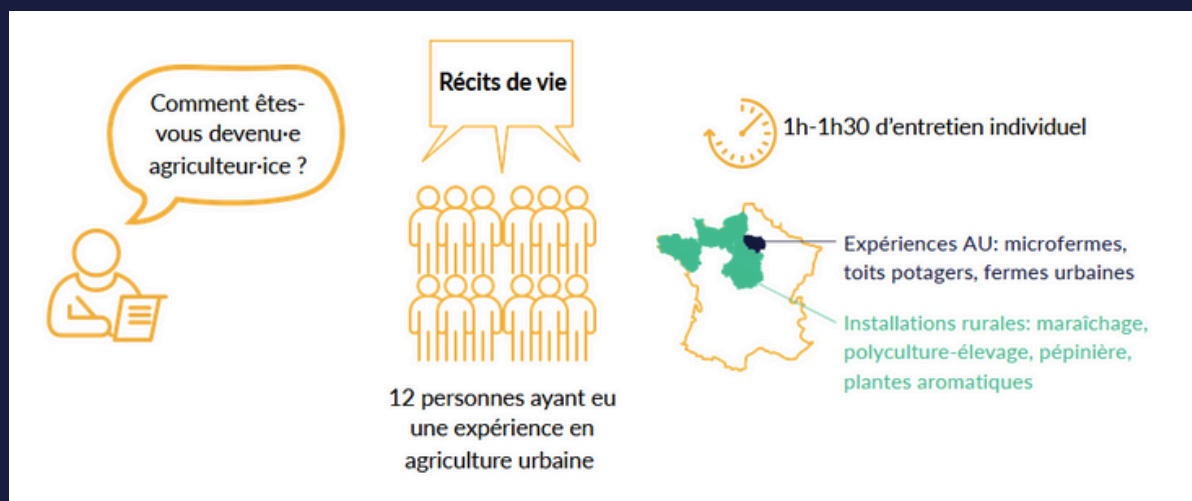
- Comprendre les difficultés rencontrées et les ressources mobilisées.



- Construire des idéaux-types permettant de montrer la diversité de trajectoires possibles.

MÉTHODE

- Enquête qualitative par récits de vie, recueillis lors d'entretiens.
- 12 personnes ayant eu une expérience en agriculture urbaine ont été rencontrées (salariés, bénévoles, porteurs de projet).
- Les entretiens ont été retranscrits, codés, puis synthétisés à l'aide de frises chronologiques.
- L'analyse a combiné approche inductive et mobilisation de concepts (socialisation, bifurcations, autres significatifs).



RÉSULTATS

TROIS PROFILS DOMINANTS RESSORTENT DE L'ÉTUDE

Trois profils dominants :

- « néo-agriculteur.ice en quête de sens »,
- « néo-paysan.ne militan.e »,
- « néo-agriculteur.ice tardif.ve »,

Avec deux dimensions structurantes : **le moment de vie de l'installation** qui va la contraindre, et **l'engagement politique associé avec l'installation** qui impacte le type de fermes (maraîchage vs polyculture-élevage). Cette dimension politique est en partie déterminée par des expériences précédant celle en AU.

L'AU DOIT ÊTRE COMPLÉTÉE PAR D'AUTRES FORMATIONS POUR DEVENIR AGRICULTEUR.ICE

L'agriculture urbaine joue un rôle de **socialisation agricole secondaire** (compétences techniques, confrontation au travail de la terre) mais qui n'est pas suffisant pour devenir agriculteur.ice. Il faut d'autres expériences de formation en agriculture rurale, entre 1 et 2 ans.

DES OBSTACLES COMMUNS SONT OBSERVÉS

Foncier, financement, genre, mais des ressources spécifiques sont souvent mobilisées (réseaux urbains, capitaux culturels).

PERSPECTIVES DE L'ÉTUDE

- Comparer avec d'autres régions et contextes internationaux
- Étudier la contribution réelle de l'agriculture urbaine au renouvellement des générations agricoles, en croisant approches qualitatives et quantitatives
- Explorer la question du genre et comment celui-ci impacte les trajectoires d'installations



LIMITES

- Échantillon limité à l'Île-de-France pour la partie agriculture urbaine
- Nombre restreint d'entretiens (12)
- Forte sur-représentation de personnes diplômées limitant la généralisation des résultats

PRÉCONISATIONS

- **Renforcer les partenariats** entre structures d'agriculture urbaine et dispositifs d'accompagnement à l'installation (Abiosol, ADEAR, Chambres d'agriculture)
- **Valoriser les expériences** d'agriculture urbaine comme **outils de formation et de sensibilisation**, tout en informant sur les réalités de l'installation rurale par les associations d'agriculture urbaine qui souhaiterait mettre en avant cet aspect



BIBLIOGRAPHIE

POUR ALLER PLUS LOIN

Bidart, C. (2006). Crises, décisions et temporalités : Autour des bifurcations biographiques. *Cahiers internationaux de sociologie*, 120(1), 29-57. <https://doi.org/10.3917/cis.120.0029>

Bouvard, A., Annes, A., Kneib, C., Le Brun, C., & Pibou, E. (2025). *Trajectoires d'installation et systèmes développés par les nouveaux actifs agricoles* [Rapport de recherche]. Centre d'études et de perspectives - Ministère de l'agriculture et de la souveraineté alimentaire.

Coly, B. (2020). *Entre transmettre et s'installer, l'avenir de l'agriculture !* (p. 99) [Les avis du CESE]. Conseil, économique, social et environnemental. https://www.lecese.fr/sites/default/files/pdf/Avis/2020/2020_10_avenir_agriculture.pdf

Coquard, B. (2025). *RENOUVAGRI : Renouveau des actifs et transformations des modèles agricoles* (p. 183) [Rapport de recherche]. Centre d'études et de perspectives - Ministère de l'agriculture et de la souveraineté alimentaire.

Cour des comptes. (2023). *La politique d'installation des nouveaux agriculteurs et de transmission des exploitations agricoles* (p. 188). Cour des comptes. <https://www.ccomptes.fr/sites/default/files/2023-10/20230412-Politique-installation-nouveaux-agriculteursVDEF.pdf>

Mazaud, C., Dain, A., Leroux, C., & Thareau, B. (2025). *Portrait social des nouveaux agriculteurs. Installation et rapports au métier* (p. 85) [Rapport de recherche]. Centre d'études et de perspectives - Ministère de l'agriculture et de la souveraineté alimentaire. <https://agriculture.gouv.fr/telecharger/149612>