

Chaire Agricultures Urbaines

services écosystémiques & alimentation des villes

RAPPORT D'ACTIVITÉS

2025



Crédit : Agnès Lelièvre lors des JFAU au Sénégal

Sommaire

La Chaire en un clin d'oeil	03
Edito	04
Axe 1 - Démontrer	06
Axe 2 - Agir	10
Axe 3 - Transmettre	11
Faits marquants	12
Bilan financier	13
Diffusion	14



LA CHAIRE

EN UN CLIN D'OEIL

Notre mission 2024-2028

Contribuer à la **résilience des villes** par les agricultures urbaines grâce à la production et la diffusion de savoirs

Fiche d'identité

Création : 2018

Statut : Chaire partenariale de mécénat abritée par la Fondation AgroParisTech

Expertise : plus de 10 ans d'expérience sur les agricultures urbaines

Institutions :

AgroParisTech et INRAE - UMR SADAPT (Université Paris Saclay)

Partenaires



Modalités d'action



Recherche (-action)



Formation



Animation de réseau

Axes stratégiques



Démontrer les services rendus par les agricultures urbaines (AU)



Agir pour l'insertion durable des AU dans les territoires



Transmettre à toutes et tous les connaissances

EDITO



Christine Aubry
Directrice de la Chaire

L'année 2025 a été pour la Chaire une année de continuité, de belles surprises, de réalisation de ses engagements mais aussi de fortes interrogations.

Tout d'abord, notre nouvelle coordinatrice Paola Clerino a pris à bras le corps ses nouvelles fonctions. Et ce, tout en consacrant sa part de temps de recherche pour valoriser les débouchés de sa thèse : l'outil informatisé d'évaluation de la durabilité des fermes urbaines, Urbanaa, destiné aux collectivités et aux porteurs de projets, a été développé grâce à un stage d'appui en lien avec l'École Polytechnique, puis par Carnel Megbleto, développeur recruté spécifiquement pour cette mission... Courant 2026, après sa présentation officielle au Salon de l'Agriculture, Urbanaa sera diffusé et testé largement. Une belle illustration de ce que la Chaire veut porter : des recherches académiques reconnues débouchant sur des appuis directs aux acteurs de l'agriculture urbaine.

Clotilde Saurine, en charge de la communication de la Chaire et de l'animation du réseau AUPA, a accueilli début 2025 sa petite fille (bon anniversaire à elle !) et, a malgré tout réussi à alimenter fortement la communication de la chaire avec plusieurs « vrais-faux » réalisés, newsletters et événements dont le séminaire Biodiversité et Technosols en toitures le 16 octobre et les deux webinaires du réseau AUPA (dont un repoussé début 2026).

En novembre 2025, après une très longue préparation, se sont tenues à Dakar les 4^{èmes} Journées internationales des Agricultures Urbaines (JIFAU) pour lesquelles la Chaire a été co-porteuse avec nos amis du Centre de recherches en Agriculture Urbaine (CR-AU) de Belgique (Pr H. Jijakli et son équipe) et quatre universités sénégalaises. 38 chercheurs de 11 pays dont 8 africains et Madagascar rejoints par plusieurs ONG ou instances internationales (FAO, AFD) et avec la participation directe de plusieurs officiels sénégalais (Ministère de l'urbanisme, Ministère de l'agriculture), ont partagé et échangé pendant une semaine. Sur les intérêts et les défis de ces agricultures intra et périurbaines si fondamentales pour l'alimentation, la vie économique et l'adaptation au changement climatique des villes africaines, une valorisation multiforme est en cours (Actes, enregistrements, podcasts) organisée par la Chaire en lien avec le CR-AU. A souligner : les Editions Springer Nature se sont dites intéressées par ces travaux et nous étudions en 2026 les modalités concrètes d'une publication. Une belle réalisation des engagements, qui doit beaucoup à l'implication de nos deux remarquables bonnes fées de la Chaire ! Merci à elles !

Respects des engagements antérieurs aussi par la poursuite du soutien aux trois thèses portées en totalité ou en partie depuis trois ans et qui seront soutenues en 2026 : circulation des matières organiques et agricultures urbaines en République du Congo, par Noémie Régeard en lien avec le GRET, recréation de sols fertiles par celle de Cyprien Boyer, avec nos collègues de l'UMR Ecosys,



et celle portant sur la transmission des savoirs dans les jardins collectifs en contexte migratoire, par Noémie Beaubert, en lien avec l'IRD. Nos doctorants sont en plein dans la phase finale de rédaction et de préparation de soutenance, phase fort délicate pour laquelle nous les assurons de notre soutien !

Respect de nos engagements aussi à travers l'appui à notre groupe de travail TZPA (Territoires Zéro Précarité Alimentaire) issu du réseau AUPA (Agricultures Urbaines et Précarités Alimentaires) porté par la Chaire : trois stages dans trois structures partenaires de TZPA ont été co-initiés et co-encadrés par la Chaire, auprès d'Action contre la Faim et son remarquable programme Vital'im, auprès de la structure d'agriculture urbaine La Sauge et sa ferme urbaine participative naissante à Saint Denis, auprès de la Ville de Villejuif et son programme d'approvisionnement direct de personnes en précarité via sa ferme municipale.

Respect enfin de nos engagements par le lancement d'initiatives innovantes portant sur des sujets d'importance sociétale majeure aujourd'hui : un stage a été co-encadré sur les rôles des AU dans le renouvellement des générations agricoles. Face au départ massif à la retraite des agriculteurs, il est essentiel d'éviter deux scénarios : soit l'accroissement des friches agricoles dans un futur proche, soit le seul recours à l'agrandissement des exploitations, notamment de grande culture (modèle qui montre dans de nombreuses situations ses limites économiques, sociales et environnementales). Trouver des alternatives constitue un enjeu d'importance nationale. Le recours à de nouvelles générations issues du monde urbain et faisant leurs premières armes et/ou sensibilisations dans des structures d'AU pourrait-il faire partie des solutions ? Ce premier investissement de la Chaire a donné lieu en parallèle à la constitution d'un projet (celui de l'AFAUP et de Laurence Grandchamp) dont nous sommes partenaires. Lors du colloque international Farmers Systems Design tenu en août 2025 à Palaiseau, notre stagiaire a pu exposer, fait rare, son travail. De même, la question cruciale des formes de contractualisation entre collectivités et agriculteurs urbains et périurbains pour l'approvisionnement alimentaire (de la restauration collective notamment) a donné lieu à un stage en lien avec notre partenaire la Métropole du Grand Paris : pour éviter, là aussi, les déconvenues (agriculteurs installés par les communes et qui doivent, pour raisons économiques, vendre leurs produits ailleurs), il est important d'analyser en finesse les divers leviers possibles. Sur ces deux questions potentiellement porteuses d'innovations majeures, nous souhaitons approfondir par des thèses ou post doctorats qu'il faudrait lancer sans attendre. De même, face au foisonnement d'initiatives visant à la sécurité alimentaire durable pour tous et toutes, la Chaire travaille sans relâche pour obtenir le financement d'une thèse, qui contribuerait à ce que chacun ne fasse pas sa propre évaluation dans son coin mais qu'il y ait une réelle mutualisation méthodologique.

Et c'est là précisément où le bât blesse : malgré la fidélité de nos partenaires actuels, indispensable à la réalisation de nos engagements, la Chaire expérimente, comme d'autres, le détournement de potentiels nouveaux partenaires vis-à-vis des questions génériques de recherche, pourtant indispensables à une construction judicieuse et pérenne d'actions de terrain, mais impliquant du temps (un peu plus) long. Les sources publiques d'appui fondant aussi comme neige au soleil, nos efforts nombreux et épuisants faits au cours de l'année 2025 pour réaliser ces travaux de recherches donneront-ils enfin leurs fruits en 2026 ?

Nous persévérons, convaincues que, dans le monde actuel, la rigueur d'une science engagée dans le réel peut seule permettre de progresser ensemble.

[Retrouvez l'ensemble de l'équipe sur notre site](#) 



AXE 1 – DÉMONTRER

Les services rendus par les agricultures urbaines

La Chaire produit des connaissances scientifiques rigoureuses pour démontrer et affirmer la valeur des agricultures urbaines dans leurs dimensions environnementale et sociale.



Environnement

Valorisation des déchets organiques et transition agroécologique



Social

Formation des agriculteurs.trices et renouvellement des générations



Alimentation

Accessibilité alimentaire
Évaluation des formes innovantes





RECHERCHE – ENVIRONNEMENT

L'AU, voie de valorisation des déchets organiques

Le cas de la République du Congo Thèse de Noémie Régeard



Résultat principal : dans le cadre de sa thèse menée au Congo, Noémie a démontré que le maraîchage urbain valorise des matières organiques (fumiers, végétaux, ...). Les pratiques de fertilisation révèlent toutefois une faible utilisation des déchets organiques en mélange, gérés dans le cadre du service municipal ou à domicile.

Impact : reconnaissance de l'importance du rôle de l'agriculture urbaine dans la gestion des ressources organiques urbaines, malgré les défis liés à l'urbanisation et à une gestion des déchets principalement linéaire.



RECHERCHE – SOCIAL

L'AU, tremplin vers l'installation en milieu rural

Anthony Jaecklé

Résultat principal : les agricultures urbaines participent à la formation des salariés agricoles mais ces expériences en agriculture urbaine ne sont qu'une étape parmi celles qui jalonnent l'installation en milieu rural.

Impact : reconnaissance du rôle de l'agriculture urbaine comme une expérience participant au renouvellement des générations d'agriculteurs.trices.





ALIMENTATION

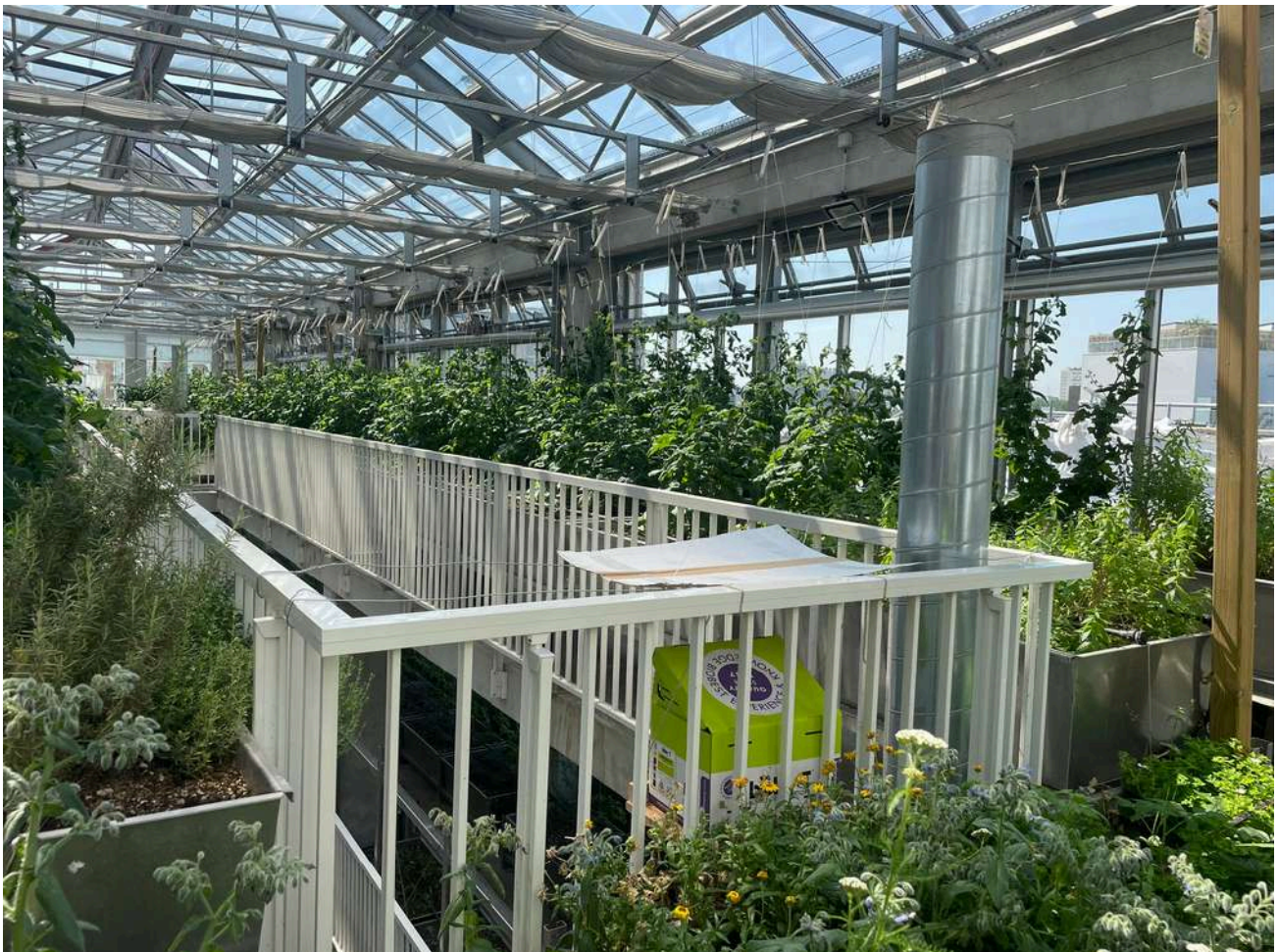
La contractualisation, levier de l'approvisionnement local et durable de la restauration collective

Keïla Camara

Résultat principal : Dans le cadre de ce stage effectué à la Métropole du Grand Paris, un premier panorama des formes de contractualisation entre agriculteurs et collectivités locales a été réalisé. Il a permis d'identifier les motivations, les principaux freins ainsi que les formes existantes (régies municipales, marchés publics adaptés et partenariats multi-acteurs).

Impact : reconnaissance de la nécessité de concevoir des outils contractuels innovants permettant de mutualiser les risques entre collectivités et producteurs, afin de rééquilibrer les contraintes juridiques, économiques et logistiques et de favoriser un approvisionnement alimentaire territorial, transparent et durable de la restauration collective.

[PLUS D'INFOS >>](#)



Et 3 autres études menées en 2025



Les activités d'accompagnement de Vital'im couplés au transfert monétaire

Manuella Imorou Issa

[PLUS D'INFOS >>](#)



La régie agricole, objet innovant impliquant les fermes dans la lutte contre la précarité alimentaire

Laure-Anne Arès

[PLUS D'INFOS >>](#)



L'AU relai de l'alimentation saine en QPV

Lisa Coiron Letellier

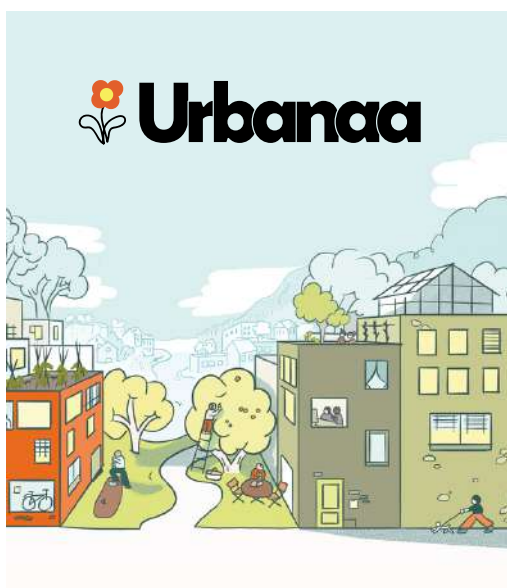
[PLUS D'INFOS >>](#)



Pour l'insertion durable des AU dans les territoires

La Chaire oriente son action vers le terrain en rendant ses connaissances palpables et utiles à toutes les parties prenantes : porteurs de projet, associations, collectivités, institutions. Deux actions sont à noter.

URBANAA, outil d'auto-évaluation des projets d'AU Paola Clerino



Résultat : co-conçu avec les acteurs de terrain, Urbanaa est une plateforme en ligne d'auto-évaluation de la durabilité des fermes urbaines. Urbanaa permet de créer une grille d'évaluation sur mesure, grâce à une base de données de plus de 240 indicateurs spécifiquement adaptés à l'AU.

Impact : les acteurs de l'AU disposent d'un outil flexible, scientifiquement solide et adapté aux enjeux de chaque terrain, pour évaluer la durabilité de leur projet.

Le réseau AUPA favorise l'interconnaissance autour des enjeux de précarité alimentaire Réseau de 80+ acteurs/ Clotilde Saurine

Résultat : Quatre newsletters, deux webinaires sur des thématiques abordées par la Chaire, encadrement de stages sur la thématique, participation à des événements.

Impact : l'agriculture urbaine est un levier pour favoriser l'accessibilité alimentaire et des collaborations sont initiées avec la Chaire ou entre acteurs.



AXE 3 – TRANSMETTRE

Transmettre les connaissances à tous les publics

La Chaire oriente son action vers le terrain en rendant ses connaissances palpables et utiles à toutes les parties prenantes : porteurs de projet, associations, collectivités, institutions et grand public.



FORMATION & MOOC

- Formations pour collectivités, MOOC Cols Verts,
- Webinaires du réseau AUPA
- RISAUTAU : rencontres inter stagiaires

INTERNATIONAL

- Journées Internationales Francophones de l'AU à Dakar

RESSOURCES PÉDAGOGIQUES

- Vrai-Faux de l'agriculture urbaine,
- Vidéo-guide couplage jardins-cuisine,
- Rapports thématiques publiés au SIA.

EXPERTISE THEMATIQUE

- Séminaire biodiversité



FAITS MARQUANTS



L'ADEME PARTENAIRE

Fin 2024, l'ADEME rejoint la chaire partenariale

600+ VUES SUR LES JARDINS FAMILIAUX

N. Beaubert parle de sa thèse

FSD* 8 À PALAISEAU

Interventions de P. Clerino, A. Lelièvre et A. Jaecklé à la *Farming Systems Design conference



RISAUTAU

2ème rencontre interstagiaires à la Plaine Terre/Saint-Denis

ATELIER PRÉCARTIÉ ALIMENTAIRE DU REFAUR

Interventions de D. Kabèche et C. Saurine pour le réseau AUPA

SIA 2025

Participation de C. Aubry à la table ronde organisée sur le stand de la Ville de Paris



JIFAU 2025 À DAKAR

Images du colloque scientifique organisé sur trois jours à Dakar avec 39 chercheurs.es internationaux

JIFAU 2025 À DAKAR

En pleine visite de terrain suite aux sessions publiques à l'UCAD

URBAN GREEN DAYS

Participation de P. Clerino, G. Giacchè et A. Lelièvre aux journées organisées par l'Université Liège Gembloux

BILAN FINANCIER

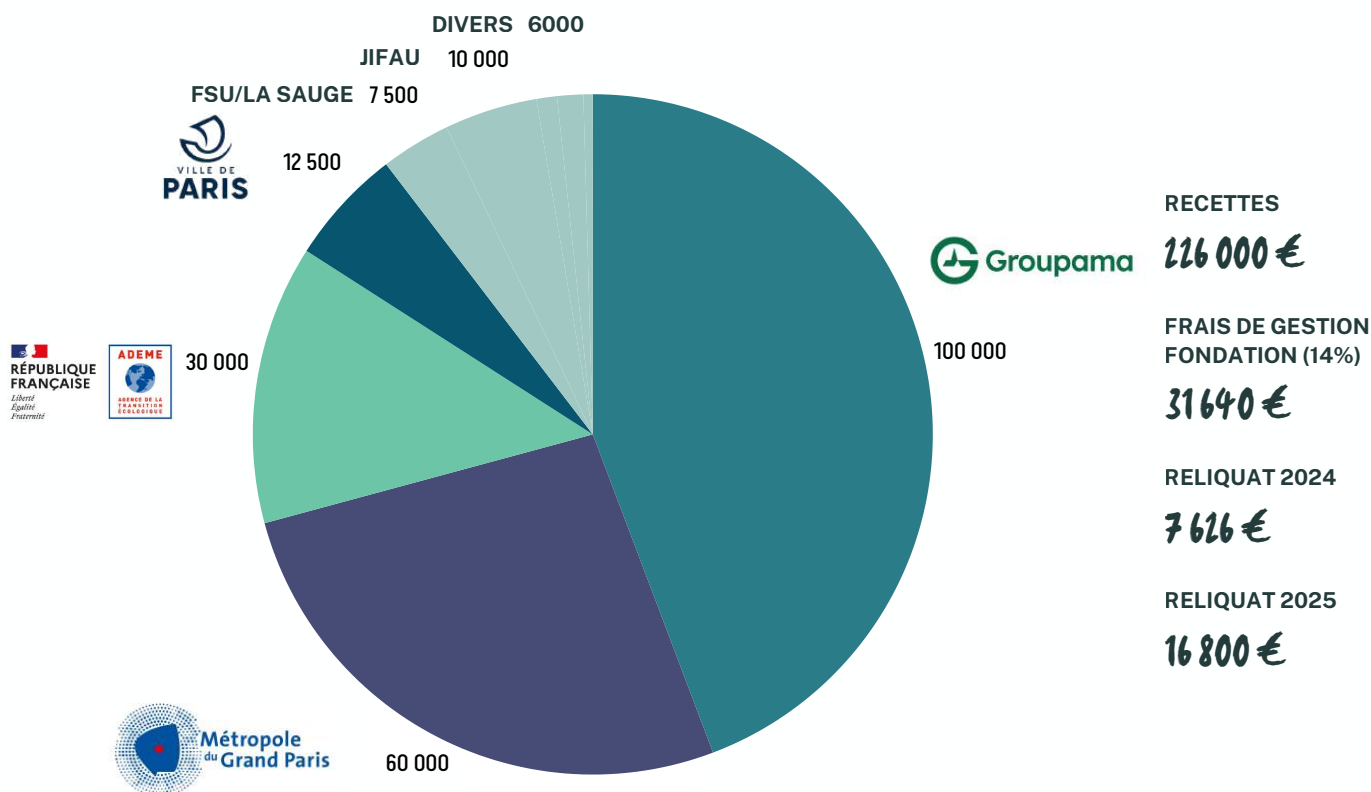
Répartition des dépenses par poste



Missions : 1493 €
Communication : 342 €
Prestations externes : - 888 €
Consommables : 151 €
JIFAU : 8361 €
Frais de personnel : 175 727 €

TOTAL DÉPENSES
185 186 €

Financement



DIFFUSION

Tous les projets de la Chaire se font en transparence et au nom de l'intérêt général. Les résultats sont amenés à être diffusés au plus grand nombre. 2025 n'a pas dérogré à la règle et plusieurs canaux ont été mobilisés dont voici les grands résultats. Avec de beaux scores sur les réseaux sociaux et un recul sur le nombre d'inscrits dû à un événement décalé début 2026. Et des baisses de visite sur le site et blog au profit d'une stratégie de visibilité des supports directement visibles sur les réseaux sociaux.

RÉSEAUX SOCIAUX

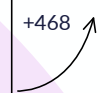
+57K
impressions
tous réseaux confondus



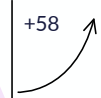
96
abonnés



2609
événements
abonnés



584
abonnés



Top 1

3413

vues



dont 627 autour
des jardins
familiaux à Stains

ENTRETIEN

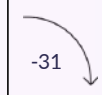
Noémie Beaubert

Docteurante

EVENEMENTS



283
inscrits



SITE & BLOG



1042

visiteurs blog +site



Résultats au 3/12/2025 avec part
d'augmentation sur 1 an vs Y-1





Cité Maraîchère de Romainville - crédit C. Saurine

Chaire Agricultures Urbaines

Fondation
AgroParisTech

AgroParisTech

INRAE



La Chaire Agricultures Urbaines est soutenue dans ses actions par ses partenaires. [Plus d'informations](#)

