

Chaire Agricultures Urbaines

services écosystémiques & alimentation des villes

RAPPORT D'ACTIVITÉS

2022



INSTITUTIONS



La Chaire Agricultures urbaines Services écosystémiques et Alimentation des villes est portée par la Fondation AgroParisTech en passe d'être reconnue Fondation reconnue d'utilité publique (FRUP).

La Chaire est intégrée au sein d'une unité mixte de recherche AgroParisTech & INRAE intitulée l'UMR SADAPT.

CONTACTS

Pour toute question, vous pouvez nous contacter :

Directrice : christine.aubry@agroparistech.fr

Coordinatrice : fanny.provent@agroparistech.fr

Communication et animation du réseau AUPA : clotilde.saurine@agroparistech.fr

Déléguée Générale de la Fondation AgroParisTech : margaux.morin@agroparistech.fr

Chaire Agricultures Urbaines, Fondation AgroParisTech

22, PLACE DE L'AGRONOMIE

91120 Palaiseau

www.chaire-agricultures-urbaines.org



PARTENAIRES

Retrouvez leurs témoignages pages 9 & 10



Depuis sa création, la Fondation Carrefour soutient la Chaire au titre de son soutien aux agricultures urbaines et de son travail autour de l'accessibilité alimentaire. Elle a donc participé à la création du réseau AUPA (Agricultures urbaines et précarités alimentaires) qui tient son nom de l'Espagnol AUPA ("En avant") et tend à favoriser un accès alimentaire à des publics vulnérables.



La Métropole du Grand Paris est, depuis 2018, partenaire au titre notamment des enjeux de préservation, de valorisation et de développement des espaces d'agriculture urbaine sur le territoire métropolitain. A ce titre, elle porte et finance la formation des collectivités territoriales. Elle a aussi des enjeux spécifiques en matière d'alimentation locale et durable, à l'origine des récents travaux de la Chaire de 2022.



Le Groupe Groupama a rejoint la Chaire en 2021. Acteur de l'assurance et de l'immobilier, il a son rôle à jouer dans la sécurisation foncière. Groupama Immobilier s'intéresse plus particulièrement à l'empreinte biodiversité des projets immobiliers en participant au programme de recherche BIG (Biodiversity Impulsion Group) avec d'autres acteurs du secteur.



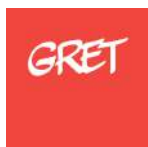
La Fondation Paris Habitat soutient la chaire depuis 2021, dans le cadre d'un appel à projets consacré à la « Préservation et au développement de la biodiversité ». Poursuivant son ambition de contribuer à une ville plus solidaire et durable, la Fondation Paris Habitat a soutenu ce projet de recherche-action visant à étudier la biodiversité des toits en zone urbaine pour produire de la connaissance et des indicateurs utiles à tous ceux qui œuvrent ou ont le pouvoir d'œuvrer pour la biodiversité en zone urbanisée : pouvoirs publics, bailleurs sociaux, constructeurs...



Aux côtés de la Chaire depuis 2018, la Ville de Paris soutient l'ensemble de ses actions menées pour accompagner le développement de l'agriculture urbaine comme outil de la résilience des villes autour d'objectifs partagés : produire des aliments pour tous, reconnecter les parisiens aux produits locaux et respectueux de l'environnement ; démontrer le rôle socio-économique de l'agriculture urbaine en matière de lien social notamment.



Le LAB3S Sols Savoirs Saveurs est une association oeuvrant dans deux domaines clés de la transition écologique, l'agriculture et l'alimentation, au cœur de quartiers en renouvellement urbain. Basée à Bondy, elle développe notamment des projets innovants en lien avec la recherche, les collectivités territoriales et les acteurs de terrain pour répondre aux enjeux de transition des territoires urbains en Seine-Saint-Denis. Elle porte le projet « du Potager à la Marmite » en collaboration avec la Chaire.



Le GRET est une ONG de développement dans le domaine de la solidarité internationale et œuvre dans une trentaine de pays, d'Afrique subsaharienne et d'Asie du sud-est notamment, sur des thématiques aussi variées que les politiques sociales et citoyennetés, l'agriculture et l'alimentation, ou encore les services essentiels et les ressources naturelles. L'ONG collabore avec la Chaire, entre autres, via le réseau VALBIAU et autour du travail de thèse sur la valorisation agricole des biodéchets en République du Congo."

LA CHAIRE

EN QUELQUES POINTS

Créée en 2018, la chaire Agricultures Urbaines 'Services écosystémiques et alimentation des villes' est une chaire partenariale de mécénat dont le but est de promouvoir la recherche, les connaissances et les outils autour des agricultures urbaines pour en favoriser les formes les plus pertinentes, en diffusant les acquis au plus grand nombre. Portée par la Fondation AgroParisTech, elle propose une gouvernance partagée à ses partenaires afin de co-créditer et d'innover en rassemblant des connaissances, compétences et des outils complémentaires au service de la résilience des villes.

INFORMATIONS CLÉS

1 MISSION

Accompagner le développement de l'agriculture urbaine au service de la résilience des villes



3 OBJECTIFS

Alimentation
Rôles écologiques
Rôles socio-économiques



3 LEVIERS

Recherche action
Formation
Réseau



7 PARTENAIRES

Fondation Carrefour, Métropole du Grand Paris, Ville de Paris, Fondation Groupama, Fondation Paris Habitat, GRET, LAB3S



30+ PROJETS

de recherche soutenus depuis la création



1 139 000 €

collectés depuis 2018 pour faire avancer les agricultures urbaines



SOMMAIRE

- 01** Edito
- 02** Missions et gouvernance
- 03** Faits marquants de 2022
- 04** Bilan des actions
- 05** Recherche
- 06** Formation & transmission
- 07** Animation
- 08** Diffusion et visibilité
- 09** Indicateurs d'activité

ÉDITO



"Dans cette année 2022 marquée par de profondes crises, la Chaire a connu un activité particulièrement forte et des changements tout aussi forts.. déménagement d'AgroParistech à Palaiseau, arrivée de Clotilde Saurine comme responsable de la communication et de la coordination du réseau AUPA, départ à la retraite de Chantal Monvois (que nous continuerons en toute amitié de mobiliser un peu !) et cheminement de la Fondation AgroParistech vers une Fondation reconnue d'utilité publique sous la houlette de Margaux Morin qui succède à Chantal. Ce fut aussi une année marquée par une « cuvée » particulièrement productive et sympathique de stagiaires (six de six mois et un de trois mois) sur tous les domaines d'activités de la Chaire, avec l'initiation de sujets nouveaux (agriculture urbaine en milieu scolaire, en milieu hospitalier, lien à l'urbanisme), et l'approfondissement d'autres (jardinage urbain et cuisines collectives, restauration collective, biodiversité). Ce fut aussi une année productive en projets de recherche auxquels nous participons ou qui viennent d'être déposés (biodiversité, technosols, « du potager à la marmite »), en publications (dont celle de Fanny Provent et Gwenaëlle Raton sur la logistique de l'agriculture intra urbaine), en participation à des séminaires scientifiques. Cette activité de soutien à la recherche va augmenter, car si nous saluons la toute récente et brillante soutenance de notre première doctorante Paola Clérino (le 12 janvier 2023 sur les méthodes et outils pour l'évaluation des projets d'AU intra urbaine professionnelle), plusieurs thèses sont soit sur le point de se terminer (Anne Barbillon sur l'approche de la contamination des sols en AU) soit de démarrer avec le soutien total ou partiel de la Chaire. C'est aussi dans les animations et les formations que la Chaire s'est illustrée en 2022, dont la journée nationale sur les jardins collectifs, trois sessions de formations des collectivités métropolitaines aux enjeux de l'agriculture urbaine et deux spécifiques sur la contamination des sols. Et bien sûr, le relancement du réseau AUPA (Agricultures Urbaines et Précarités alimentaires) notamment via des visites apprenantes.

L'année 2023 s'ouvre sur de nombreux défis : défis généraux et contextuels particulièrement graves, face auxquels certains de nos outils ou activités vont être probablement des plus utiles (dont le réseau AUPA, précisément.. ; mais aussi défis internes : car de fait nous arrivons au bout de notre première session de 5 ans de la Chaire. Déjà !! Il nous faut donc fêter dignement la chose, en prévoyant un séminaire anniversaire en fin d'année, mais aussi nous mettre très vite en ordre de marche pour construire.. la saison 2 de la Chaire, 2023-2028.

Nous croyons en effet, pour l'avoir donc directement éprouvé, et nous l'espérons démontré, en l'intérêt majeur, scientifique et sociétal, de ce partenariat très original qui permet de produire ensemble des avancées des connaissances, des mises en lien d'acteurs divers mus par un même objectif d'intérêt général, et peut-être d'abord de bien poser les questions partagées et majeures de notre domaine. En ces temps difficiles d'incertitudes fortes, cet outil là va se révéler, nous en faisons le pari, encore plus précieux ! Alors bonne lecture de ce rapport et à très bientôt !"

Christine Aubry, Directrice de la Chaire

MISSIONS & GOUVERNANCE

Cette chaire partenariale de mécénat a été créée début 2018 sous l'impulsion de la Fondation AgroParisTech (sous égide de la Fondation ParisTech reconnue d'utilité publique) et de la Fondation d'entreprise Carrefour, suivie par la Métropole du Grand Paris, la Ville de Paris, le Gret puis par le Lab3s Groupama et la Fondation Paris Habitat cette année. Entre la France, Madagascar et le Congo, cette Chaire innovante a une mission principale :

Accompagner le développement de l'agriculture urbaine au service de la résilience des villes

En effet, le développement rapide de l'agriculture urbaine ces dernières années a suscité de nombreuses interrogations concernant notamment la durabilité, les services rendus et l'insertion dans les territoires de ces projets très variés. Les villes font également face à des enjeux sans précédent, compte tenu de leur densification. C'est pourquoi, nous avons adopté trois axes stratégiques susceptibles d'évoluer.

Axes stratégiques



Produire des aliments pour toutes et tous

Assurer la production de produits de qualité et sains, notamment en gérant la pollution des sols, via des méthodes respectueuses de l'environnement. Les rendre accessibles à toutes et tous notamment à des publics en situation de précarité alimentaire dont l'accès à des produits frais et de qualité est limitée dans l'aide alimentaire.



Démontrer les rôles socio-économiques

Démontrer la durabilité des fermes intra-urbaines et les nombreux services rendus afin de comprendre comment structurer un modèle viable capable d'assurer un revenu décent au producteur tout en bénéficiant aux territoires et à leurs habitants (via la production, l'animation, la pédagogie, etc.).



Analyser les rôles écologiques

Régulation des îlots de chaleur urbains, rétention des eaux pluviales, production alimentaire, accueil de la biodiversité urbaine, valorisation des déchets urbains, etc : nombreux sont les services rendus par les agricultures urbaines. Les analyser plus précisément, les quantifier et les faire connaître au plus grand nombre pourrait notamment permettre d'accroître la crédibilité et le soutien de ces projets par divers acteurs de la ville.



Missions spécifiques et fonctionnement

Promouvoir la recherche et le développement de connaissances

Grâce à trois leviers, recherche, formation et animation, la Chaire s'engage à produire et diffuser des connaissances, des compétences et outils pour promouvoir les formes d'agriculture urbaine pertinentes à soutenir tout en favorisant leur reconnaissance institutionnelle. Ainsi, nous explorons sans cesse de nouveaux champs qui suscitent notre intérêt et ceux de nos partenaires, avec **rigueur scientifique**.

Innover ensemble au service du bien commun

La notion de Chaire partenariale de mécénat d'AgroParisTech est réservée à un cadre privilégié de partenariat qui se définit comme un espace de co-construction pensé et construit dans la durée, propice à mener entre partenaires complémentaires des activités complémentaires ou innovantes, capables de renforcer le développement et le rayonnement de chaque entité impliquée, dédiées au bien commun telle que définie dans la charte de mécénat.

Zoom sur la gouvernance : concrètement...

- 3 Comités de pilotage par an pour assurer un suivi fin des projets et des actions en cours de route,
- Et un COE en fin d'année pour faire le bilan et dessiner ensemble la feuille de route de l'année suivante.

ÉQUIPE

DIRECTION & SUPPORT



Christine Aubry
Directrice



Fanny Provent
Coordinatrice



Clotilde Saurine
Chargée de
communication
et d'animation du
réseau AUPA



Margaux Morin
Déléguée générale
de la Fondation
AgroParisTech



Julie Grimes
Responsable
développement de la
Fondation
AgroParisTech

CHARGÉ.E.S D'ÉTUDES ET DE RECHERCHES



Giulia Giacchè
Coordinatrice d'Exp'AU
Réseau AU et précarités
alimentaires et formation



Anne Barbillon
Coordinatrice Securagri,
contamination des sols
urbains



Paola Clerino
Doctorante
Durabilité des fermes
urbaines professionnelles



Sekou Coulibaly
Post-doctorant
Écologie des sols et
biodiversité en toiture

CHERCHEUR.E.S ASSOCIÉ.E.S



Agnès Lelièvre
Enseignante-chercheuse
AgroParisTech
Agronomie



Sophie Boulanger-Joimel
Enseignante-chercheuse
AgroParisTech
Écologie urbaine



Mina Kleiche
Directrice de recherche
IRD



Noémie Regard
Doctorante au Gret
Valorisation des déchets en
agriculture urbaine

ANCIEN.NNE.S COLLABORATEUR.RICE.S

Clémence Marescot, Nicolas Guiguen, Lam Sene, Pauline Couvelaere, Pierre Vessier, Léa Gauthier, Marie Abboud, Mathilde Eyraud, Valentine Temple, Azza Chtioui, Léo Truglia, Maguelonne de Carmantrand de Roussille, Amélie Megevand, Elodie Barbe, Laura Sarret, Mélanie Capliez, Rémy Demoncy, Alexis Bonneaud, Camille Bouriant, Clémentine Decroix, Ella-Mona Chevalley, Louise Doglio, Manon Lalliot et Oriane Bonnal.

L'ENGAGEMENT DE NOS PARTENAIRES



Marie-Astrid Raoult
Directrice de la Fondation Carrefour

"Après 5 années en tant que partenaire de la Chaire Agricultures Urbaines, je me réjouis du chemin parcouru. La Chaire a su s'étoffer et s'appuyer sur un réseau solide d'associations de terrain et sur les compétences internes pour générer des enseignements riches et cela sur de nombreuses thématiques. Depuis sa création, la Chaire a notamment contribué au développement des connaissances sur l'agriculture urbaine en France. Face à une période d'inflation et de successions de crises (COVID-19, inflation...), il était essentiel pour la Fondation Carrefour de soutenir de nouveaux leviers de lutte contre la précarité alimentaire. L'émergence du réseau AUPA (Agricultures urbaines et précarités alimentaires) en est un bel exemple."

"Partenaire de la Chaire depuis sa création, la Ville de Paris soutient ses actions pour accompagner le développement de l'agriculture urbaine comme outil de résilience des villes. L'année 2022 a été marquée par l'appel à projets Paris Sème 2, la participation au SIA, le Festival du Mieux Manger à Paris et le voyage d'études à Toulouse avec de nouvelles idées et la rencontre de porteurs de projets inspirés voire formés par les Parisculteurs. Pour 2023 nous visons différents chantiers tels que le lancement de l'appel à projets Parisculteurs saison 5, la participation à l'organisation d'évènements fédérateurs autour de l'agriculture et de l'alimentation et l'accompagnement de nombreux Parisculteurs dans leur installation."



Jacques-Olivier Bled
Chef de projet ressources et partenariats agricoles
Direction des Espaces Verts et de l'Environnement (DEVE) - Mairie de Paris

"Le partenariat avec la Chaire Agricultures Urbaines nous permet d'enrichir nos réflexions sur les agricultures urbaines aux Nord et aux Suds et ainsi de les décloisonner. Nous travaillons notamment sur la valorisation des déchets organiques, fonction environnementale des AU, via le soutien à la thèse et la journée annuelle du groupe de travail Valbiau en décembre. Le voyage d'étude a aussi été un moment important de l'année pour échanger et rencontrer autour de projets agricoles urbains. Pour 2023, nous souhaitons continuer ces actions et faire vivre notre partenariat sur des projets aux Suds, avec par exemple le stage à Madagascar pour appuyer le projet AINTSOA sur le volet agriculture urbaine ou le jardin d'essai au Congo Brazzaville (impacts des PRO sur les cultures maraîchères, la biodiversité des sols, etc.). Merci à l'équipe de la Chaire !"



Noémie Régeard
Doctorante & animatrice du réseau VALBIAU, GRET

"La place de la recherche est centrale dans les activités du LAB3S. La participation active à la Chaire Agricultures Urbaines nous permet de consolider nos collaborations fortes déjà engagées par ailleurs, et de consolider notre veille sur les sujets techniques et scientifiques travaillés en son sein. Elle nous permet également d'avoir des partenaires de choix pour développer de nouveaux projets nécessitant des apports de la recherche."



Yann Chapin
Directeur du Lab3S

"Être partenaire de la Chaire permet à la Métropole du Grand Paris de faire partie d'un lieu d'échanges unique, propice à la recherche, à l'innovation, et facilitant la compréhension de notre agriculture, afin de répondre à l'ambition partagée avec l'ensemble des acteurs métropolitains.

La Métropole du Grand Paris a lancé l'élaboration de son Plan alimentaire métropolitain le 21 octobre 2022, cadre stratégique et opérationnel sur l'agriculture et l'alimentation à l'échelle métropolitaine, qui vise à accompagner et coordonner les politiques alimentaires locales, renforcer les coopérations et augmenter la résilience alimentaire. Le partenariat avec la Chaire s'inscrit donc pleinement dans cette politique."



Antoinette Guhl

Vice-Présidente de la Métropole du Grand Paris
déléguée à la Nature en ville, à la Biodiversité et à
l'Agriculture métropolitaine



Anne Keusch

Directrice du
développement durable et
de l'innovation chez
Groupama Immobilier

« Groupama, groupe mutualiste d'assurance créé par les agriculteurs, est présent dans les territoires pour inscrire ses actions dans un souci de transmission aux générations futures. C'est pourquoi, Groupama soutient la Chaire afin de participer à la recherche et l'innovation agricoles, indispensables pour faire face au dérèglement climatique, et préserver l'ensemble des ressources.

Sa filiale Groupama Immobilier, gestionnaire d'actifs immobiliers, s'est engagé dans une action collective de place (Biodiversity Impulsion Group) pour créer des passerelles entre la Chaire et les acteurs de la ville pour intégrer les enjeux de biodiversité dans toutes les opérations, et pour soutenir une agriculture urbaine.

Ces travaux communs pourront mettre au point des indicateurs de mesures de la biodiversité et de ses co-bénéfices et déployer des dispositifs d'animation et de formation sur la préservation du vivant. Car il est urgent de concilier les enjeux de biodiversité et les activités immobilières, pour faire face à l'effondrement, et reconstruire une ville durable et désirable. »

"Au-delà de notre soutien au projet « Biodiversité & services écosystémiques liés aux infrastructures vertes en milieu urbain - analyse des spécificités et des dynamiques en place » mené par la Fondation AgroParisTech, notre participation aux travaux de la Chaire Agricultures urbaines permet au bailleur social Paris Habitat, d'enrichir ses réflexions et sa pratique en matière d'enjeux environnementaux et de développement durable.

C'est un moyen de partager les connaissances et les expériences acquises pour préserver et promouvoir la biodiversité et le retour de la nature en ville. Mais aussi, renforcer l'engagement de Paris Habitat en faveur des locataires fragiles notamment par l'accès à une alimentation de qualité et abordable, le développement des jardins partagés qui favorisent le lien social et améliorent le pouvoir d'achat des habitants....

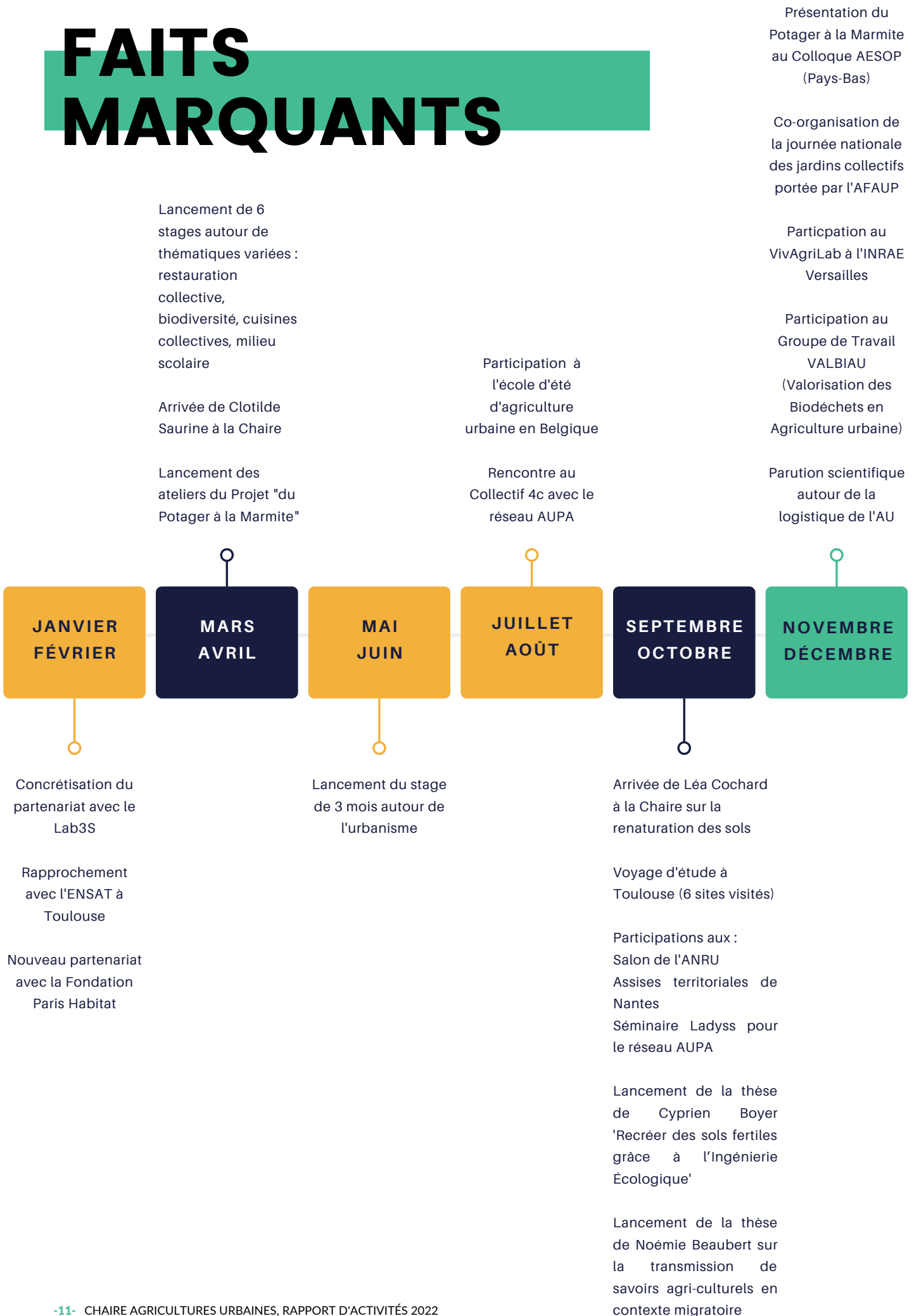
La participation aux travaux de la chaire permet de se nourrir des innovations existantes et de solutions inspirantes pour répondre au mieux aux besoins des habitants pour une ville plus solidaire et plus résiliente face aux bouleversements climatiques et aux enjeux sociaux que nous rencontrons actuellement."



Agnès El Majeri

Directrice
de la Fondation d'entreprise
Paris Habitat

FAITS MARQUANTS



BILAN DES ACTIONS 2022 PAR THÈMES



Alimentation

2 Stages dans le cadre du projet "du Potager à la Marmite" en collaboration avec le LAB3S

5 événements ou participations liées au réseau Agricultures Urbaines et précarités alimentaires

1 nouvelle thèse lancée autour des savoirs agri-cultureux et culinaires via une approche croisée Réunion/Bondy

1 diagnostic de la restauration collective pour la métropole du Grand Paris

Santé

1 stage sur les impacts de l'hortithérapie sur la santé mentale au centre hospitalier Théophile Roussel

Environnement

1 post-doctorat sur la biodiversité des toitures et 1 stage en appui sur la biodiversité

1 appui au lancement de la plateforme Securagri (gestion de la pollution des sols)

1 étude bibliographique sur l'état des connaissances en termes de technosols et de désimperméabilisation des sols urbains pour l'agriculture urbaine

Éducation

1 stage de modélisation de projet à la Cité scolaire François Villon

3 sessions de formation des collectivités territoriales avec plus de 40 agents formés

Socio-économie

1 thèse soutenue autour de la durabilité des fermes intra-urbaines

1 publication scientifique sur la logistique de l'agriculture urbaine dans la revue Territoires en Mouvement

Droit

1 note juridique sur la responsabilité en cas de pollution des sols dans les agricultures urbaines

Ville

1 stage sur la prise en compte des agricultures urbaines dans les documents d'urbanisme au sein de la Métropole du Grand Paris

RECHERCHE

ÉVALUATION DE LA BIODIVERSITÉ DES TOITURES CULTIVÉES ET VÉGÉTALISÉES : LES PREMIÈRES AVANCÉES

POST-DOCTORAT

2022 a été marqué par plusieurs étapes clés :

- Synthèse exhaustive regroupant les connaissances existantes sur la biodiversité (floristique et faunistique, y compris sols et substrats) des infrastructures urbaines vertes (cultivées ou non).
- Enquêtes de terrain auprès des décideurs pour identifier les critères utilisés pour évaluer la biodiversité et identifier comment celle-ci est prise en compte dans différentes villes en Ile-de-France dont Paris et la Métropole du Grand Paris, et auprès de bailleurs sociaux.
- La prochaine étape devrait voir publier les premiers résultats via un article scientifique dont voici de premières données :
 - **Seules 2% de l'ensemble des parutions scientifiques concernent la biodiversité des toits**
 - **la diversité souterraine est sous-étudiée, alors qu'elle représente 25% de la biodiversité terrestre**
- Une récolte de données de terrain est prévue au premier semestre 2023 sur différentes toitures du territoire métropolitain pour étudier l'impact des différents types de toits sur la biodiversité des sols (micro et macrofaune).

Si la préservation de la biodiversité est un des enjeux majeurs du 21ème siècle, l'impact des toitures végétalisées en milieu urbain sur la biodiversité restait peu étudié.

C'est le constat fait par un groupe de travail constitué par la Chaire (entre scientifiques enseignants et l'ADIVET) : l'évaluation des performances environnementales de ces installations végétales en ville souffre d'une forte carence, et d'autant plus concernant l'évaluation de la biodiversité, lors de la mise en place d'indicateurs des services écosystémiques associés à ces infrastructures. Pourtant les demandes des acteurs de la ville de pouvoir évaluer les services écosystémiques rendus par les infrastructures vertes en ville (dont agriculture urbaine) sont croissantes. Il est urgent de l'évaluer dans sa globalité, pour être capable de la protéger et de mettre en place des infrastructures adaptées notamment en utilisant les toitures à des fins productives.

Lauréat de l'appel à projet de la Fondation Paris Habitat : cette année a été marquée par le lancement du post doctorat de Sékou Coulibaly aux côtés de Sophie Boulanger-Joimel avec l'appui de Clémentine Decroix pendant 6 mois.

On aperçoit Sékou Coulibaly, Sophie Joimel et Clémentine Decroix sur la toiture de Cultures en ville.

DURABILITÉ DES FERMES INTRA-URBAINES PROFESSIONNELLES : LA THÈSE DE PAOLA CLÉRINO S'ACHÈVE

Dans un contexte où les initiatives d'agriculture urbaine explosent dans les pays du Nord, on note le développement de fermes intra-urbaines professionnelles (AIUP). Ce sont des fermes situées en ville (au sol, en intérieur ou en toiture), cultivant en pleine terre ou non (en bacs, hydroponie, aéroponie ou aquaponie) et assurant différentes fonctions (productive, marchande, pédagogique, sociale, etc.).

Soutenues par des bailleurs publics ou privés et avec le conseil d'experts quant à leur conception et leur évaluation (auprès des bailleurs et porteurs de projets), la durabilité des différents projets est évaluée dans plusieurs cas : que ce soit lors de la phase de conception pour décider des financements, ou encore lors de la mise en oeuvre des projets d'agriculture intra-urbaine professionnelle.

Mais bien qu'il existe de nombreuses méthodes pour évaluer les fermes en milieu rural ou pour évaluer les projets en vue d'un investissement, aucune n'est adaptée à l'originalité de la combinaison de fonctions et de la diversité de formes et de structures de l'AIUP. L'objectif de la thèse de Paola Clérino est de concevoir un outil d'évaluation de la durabilité des projets d'AIUP à destination des bailleurs, porteurs de projets et experts.

THÈSE

Dans le cadre de sa thèse, Paola Clérino conçoit un outil de manière participative, en impliquant les futurs utilisateurs dans sa conception. Elle conçoit deux outils d'évaluation distincts :

- Le premier a été conçu avec une démarche de conception réglée en suivant un cahier des charges standardisé d'élaboration d'outil d'évaluation de la durabilité en agriculture.

- Le second outil a été conçu avec une démarche de conception innovante, en se centrant sur la prise en compte de ses futurs usages. Elle a pour cela mis en place un diagnostic des situations d'usages, qui a permis de caractériser une diversité de situations d'évaluation rencontrées par les acteurs.

2022 a été marquée par la publication d'un second article dans la revue *Agronomy for sustainable development* et par l'animation d'un atelier en septembre pour faire tester son prototype d'outil à un panel diversifié d'acteurs de l'AU. Enfin, la thèse, soutenue le 12 janvier 2023 est dorénavant disponible. Il s'agit de la première thèse financée par la Chaire Agricultures Urbaines.



A l'école des Mines, le 12 janvier 2023, Paola entourée des membres du jury à l'issue de sa soutenance.



TRANSMISSION DE SAVOIRS CULINAIRES ET AGRI-CULTURELS EN CONTEXTE MIGATOIRE AU SEIN DE JARDINS URBAINS

THÈSE

Noémie Beaubert a débuté sa thèse en septembre dernier sur le sujet de la transmission de savoirs culturels et culinaires dans les jardins collectifs en Seine-Saint-Denis et à La Réunion.

Il s'agit là de porter un regard croisé hexagone - outre-mer et d'étudier ces transmissions de savoirs au prisme de la justice alimentaire. La thèse amène à poser plusieurs questions :

- Au sein des jardins collectifs, comment s'effectuent les transmissions de savoirs culturels et culinaires ?
- Comment fonctionne le couple jardin-cuisine au sein de cette transmission ?
- Quelles transformations sociales produisent ces transmissions de savoirs culturels et culinaires ?

Cette thèse financée par la chaire est en lien avec l'IRD et encadré par Christine et Mina Kleiche-Dray (socio-anthropologue).



DÉSIMPÉRMÉABILISATION & RENATURATION DES SOLS

ÉTUDE INGÉNIEUR

Avec son arrivée au sein de l'équipe SecurAgri, entité de gestion de la pollution des sols, Léa Cochard marque une phase de capitalisation des connaissances de la Chaire.

En effet, elle mène depuis septembre 2022 une étude bibliographique sur les technosols* et la désimpermeabilisation des sols qui donnera lieu début 2023, à deux synthèses bibliographiques afin d'approfondir les connaissances sur ces sujets.

L'objectif est également de trouver des financements complémentaires pour continuer la recherche en passant par la réponse à des appels à projets. C'est le cas de l'AAP GESIPOL proposé par l'ADEME. Le projet s'appelle REDESSINE (Renaturation Des Soils urbains dégradés : Suivi des Indicateurs de qualité) et serait mené en collaboration avec l'UMR Ecosys, l'UMR Sylva et l'entreprise Cultures en ville.

*Un Technosol est un sol reconstitué qui peut prendre la forme de bacs ou de couches de terres sur géotextile

VALORISATION DES BIODÉCHETS EN RÉPUBLIQUE DU CONGO

THÈSE



Témoignage de
Noémie Régeard



Nos liens avec le Gret se formalisent plus concrètement via le suivi et le soutien de la thèse CIFRE de Noémie Régeard sur la valorisation des biodéchets en agriculture urbaine. La Chaire soutient plus spécifiquement les déplacements de Noémie au Congo et quelques frais de fonctionnement.

Lancée en 2022, la thèse en géographie et rudologie porte sur la façon dont les flux de biodéchets, entendus au sens large, retournent au sol dans les agricultures urbaines, dans la capitale à Brazzaville et dans une ville intermédiaire à Nkayi, avec une approche socio-territoriale.



LOGISTIQUE DE L'AGRICULTURE URBAINE

ÉTUDE INGÉNIEUR

Entre 2020 et 2021, Fanny Provent a mené une étude sur la logistique des fermes urbaines centrée sur Paris intra-muros et la première couronne (Hauts-de-Seine, Seine-Saint-Denis et Val-de-Marne). Elle a réalisé des entretiens auprès de 20 producteurs urbains parisiens afin de faire un premier état des lieux de la logistique de ces fermes urbaines :

quelles sont leurs organisations, leurs débouchés, leurs pratiques en termes de livraison, de stockage, de conditionnement et quels freins rencontrent-ils ? Quels sont finalement les impacts de la localisation urbaine sur leurs organisations logistiques ?

2022 a été marqué par la parution en septembre de l'article scientifique dans la revue 'Territoires en mouvement' publié par Fanny Provent et co-écrit avec Gwenaëlle Raton, chargée de recherche au laboratoire SPLOTT de l'université Gustave Eiffel.

Webinaire de restitution
Article disponible



IMPACTS DE L'HORTITHÉRAPIE SUR LA SANTÉ MENTALE

Dans la lignée de nos précédents travaux au Centre Hospitalier de Montesson qui avait vu éclore le projet de ferme urbaine équitérapeutique en 2021, nous avons approfondi les liens entre santé et végétal via le lancement du stage de Camille Bouriant.

Pendant 6 mois, elle a étudié l'impact de l'hortithérapie sur l'anxiété des patients d'une unité de psychiatrie adulte.

Son stage a révélé des résultats intéressants bien que difficiles à généraliser du fait du nombre d'entretiens réduits (11).

Le trouble étant très différent d'un patient à l'autre, les résultats n'ont pas été faciles à appréhender. Cependant, elle a mis en place une méthodologie qu'il serait intéressant de répliquer dans différents centres pour massifier les données et trouver des résultats significatifs.

L'enjeu : fournir les preuves nécessaires à l'institutionnalisation de cette pratique déjà bien développée au Canada et aux Etats-Unis.

Témoignage visible ici
Rapport



AGRICULTURE URBAINE À LA CITÉ SCOLAIRE FRANÇOIS VILLON

Le développement d'un projet d'agriculture urbaine ne se décrète pas ex nihilo car il dépend de bien des facteurs liés aux réalités d'un territoire et de ses usagers.

Qu'en est-il en milieu scolaire ? C'est le travail qu'a réalisé Alexis Bonneaud à la Cité scolaire François Villon au sujet de son stage (mars-août 2022) qui portait sur la définition d'un projet d'agriculture urbaine en milieu scolaire.

Plus qu'une simple projection, il a établi un véritable diagnostic territorial et des usages afin de concevoir le projet le plus adapté via une méthode formalisée, la méthode METH-EXPAU. Il a été encadré par Giulia Giacchè, qui coordonne ExpAU, un bureau de recherche en agriculture urbaine, et a été financé par la Chaire Agricultures Urbaines.

Son projet auprès des acteurs locaux a été élu au budget participatif de la Ville de Paris 2022.

DIAGNOSTIC DE LA RESTAURATION COLLECTIVE A L'AUBE DU PLAN ALIMENTAIRE MÉTROPOLITAIN



L'objectif du stage d'Ella Mona Chevalley était de poursuivre le diagnostic de la restauration collective de la Métropole du Grand Paris, dans la continuité des stages qui ont eu lieu les précédentes années. Au travers, entre autres, de questionnaires en lignes et d'entretiens avec des communes de la Métropole, elle a cherché à caractériser le fonctionnement de la restauration collective, à identifier les pratiques des établissements de restauration collective en matière d'approvisionnement local et durable, le niveau d'atteinte des objectifs de la loi Egalim et les besoins des collectivités pour les atteindre. Enfin elle a fait en sorte de quantifier la demande (nombre de repas)

afin de structurer l'offre bio et locale.

La quantification fine de la demande n'a pas pu être faite ici mais le sera par un groupe d'étudiants d'AgroParisTech. De gros freins évoqués sur les marchés publics qui ne permettent pas de répondre aux enjeux édictés par la loi EGALIM, AGECE et loi Climat Résilience.

Les objectifs de durabilité de l'alimentation passent très souvent après les aspects conjoncturels (inflation, covid, guerre).

Il serait intéressant de poursuivre en quantifiant plus finement les besoins et ainsi proposer des scénarii pour des stratégies d'approvisionnement.

AGRICULTURE URBAINE & URBANISME

Accueillie à la Direction des Espaces verts (DEVE) de la Ville de Paris, Oriane Bonnal a effectué un stage de 3 mois en se concentrant sur l'analyse des documents d'urbanisme et leur prise en compte de l'agriculture urbaine. Elle a produit un rapport qui met en avant les bonnes pratiques et un itinéraire méthodologique à suivre pour bien assurer l'intégration des formes d'AU dans les différents outils.

Ce travail trouvera sa suite en 2023 via l'approfondissement des questions soulevées en lien avec l'école d'urbanisme de Paris.



RECHERCHE ACTION



DU POTAGER À LA MARMITE : PRODUCTION & TRANSFORMATION AU SERVICE DE L'ACCESSIBILITÉ ALIMENTAIRE

Le projet "Du Potager à la Marmite", porté par le LAB3S avec qui nous collaborons, et co-construit avec les acteurs de terrain de Bondy Nord, est un programme de 2 ans couplant ateliers au potager et ateliers culinaires. 2022 était la première année et a été dédiée à la co-construction du projet avec les partenaires et les habitants, à la mise en place d'ateliers au jardin et en cuisine tout en observant les pratiques de transmission de connaissances dans ces espaces partagés. Ce projet est lauréat de la Fondation Paris Habitat et a été également financé par le département de la Seine-Saint-Denis.

En 2023, la deuxième année sera axée sur la mobilisation des acteurs du territoire et la suite de la co-construction de ces cuisines partagées en lien avec une production locale au jardin.

Deux stages ont été co-encadrés par les équipes du Lab3S et de la Chaire :

DIVERSITÉ DES CUISINES COLLECTIVES ET APPROVISIONNEMENTS PAR LOUISE DOGLIO

Accueillie au LAB3S, après un recensement assez exhaustif, Louise Doglio a pu s'entretenir avec 11 structures pour mieux comprendre leur mode de fonctionnement et leur gestion des approvisionnements. Le projet PAM a été un terrain d'expérimentation où elle a pu étudier les approvisionnements mis en place et ressortir quelques pistes d'amélioration pour l'année 2.

PRATIQUES ALIMENTAIRES DANS LES PROJETS DE CUISINES COLLECTIVES ET JARDINS PARTAGÉS À BONDY, PAR MANON LALLIOT

Co-encadrée également avec le LAB3S dans le cadre "Du Potager à la Marmite" (PAM), son stage s'est terminé en août après un suivi d'ateliers organisés entre avril et juillet. Elle a eu pour mission d'étudier via une approche socio-anthropologique comment se fait la transmission de savoirs culinaires et culturels au sein du projet PAM.

La conduite de l'étude, dans une perspective socio-anthropologique, auprès des habitant.e.s et acteurs impliqués au sein du projet devrait permettre de développer les connaissances sur les liens entre pratiques de jardinage, savoir-faire culinaires et transmission de savoirs.

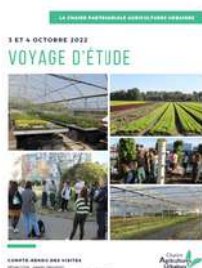
FORMATION & TRANSMISSION

CO-ENCADREMENT DE STAGES

Au total ce sont 7 stages co-encadrés en 2022 sur les thématiques suivantes : urbanisme, cuisines collectives, biodiversité, restauration collective, éducation, santé mentale.

VOYAGE D'ÉTUDES À TOULOUSE

Les 4 et 5 octobre 2022 s'est tenu le voyage d'étude annuel de la Chaire auquel certains de nos partenaires ont pu participer mais également Camille Dumat, Pierre Aubignac. Lors de ces 2 journées de terrain, nous avons visité 6 sites d'agriculture urbaine et péri-urbaine. Au total ce sont 14 participants qui ont pu découvrir la dynamique de la ville rose.



RAPPORT D'ÉTUDES AGROVELOCITY

L'équipe d'AgroVélocity a encore une fois sillonné les routes à la découverte de l'agriculture urbaine en partie grâce à notre soutien. Leur rapport sur l'expédition en Europe du nord est disponible.



ENSEIGNEMENT À L'ENSAT DE TOULOUSE

La chaire a participé au Module Agriculture urbaine avec Camille Dumat, professeur à Toulouse INP-ENSAT, DYNAFOR & CERTOP, et Pierre Aubignac, président de l'AFAUP. Fanny Provent a présenté la Chaire, la thèse de Paola Clerino, l'étude de la logistique de l'agriculture urbaine et organisé la visite de la toiture de la clinique Pasteur qui accueille un projet d'agriculture urbaine à destination des patients.

TABLES RONDES POUR LA JOURNÉE NATIONALE DES JARDINS COLLECTIFS

Le 16 novembre 2022 se tenait cette journée portée par l'AFAUP et co-organisée avec Graines de Jardins, FNJFC... Une journée dédiée au rassemblement des acteurs des jardins collectifs autour des enjeux actuels et à venir. La Chaire a co-organisé l'événement et animé 2 tables rondes et ateliers et participé à la valorisation de la journée.



SECURAGRI : TRANSMISSION AUTOUR DES ENJEUX DE POLLUTION DES SOLS EN MILIEU URBAIN

Dans un contexte où l'agriculture urbaine (AU) est en plein essor, il est nécessaire de s'assurer de la maîtrise des risques liés à une potentielle contamination de certains sols urbains en vue de les cultiver. A la suite du programme REFUGE (Risques en Fermes Urbaines Gestion et Évaluation) et de la publication d'un guide pratique et d'un Plan de Maîtrise Sanitaire, afin de répondre aux attentes des acteurs de la ville (collectivités, aménageurs, bailleurs, porteurs de projet, etc) concernant l'analyse des contaminations des sols et leurs gestions, des chercheurs d'AgroParisTech/INRAE accompagnés d'ingénieurs d'études et d'AgroParisTech Innovation, ont structuré en 2021 une plateforme nommée Securagri visant à justement proposer un accompagnement et des outils, sensibiliser sur ces sujets de contamination des sols urbains et développer la recherche.

L'année 2022 a été marquée par :

- le lancement de la plateforme en ligne via le site de SecurAgri soutenu entre autres par la Chaire
- l'arrivée de Léa Cochard et son travail autour des technosols et désimperméabilisation financée par la Chaire
- la transmission :
 - via la formation des acteurs de la ville pour qui cette activité a été structurée en priorité, lors de la formation des collectivités territoriales qui a réuni 24 participants sur ce sujet (cf. page 28)
 - à d'autres publics comme ici le montre l'intervention de Léa Cochard en milieu scolaire
- Une note juridique rédigée par Antoine de Lombardon, avocat à la cour, a été rédigée en lien avec SecurAgri et financée par la Chaire. C'est un outil de plus pour comprendre les responsabilités inhérentes
- Enfin Anne Barbillon, ingénieure et coordinatrice de SecurAgri, a soumis son manuscrit de thèse VAE (validation des acquis de l'expérience) en fin d'année et devrait soutenir au 1er semestre 2023.



FORMATION & TRANSMISSION

FORMATION DES COLLECTIVITÉS TERRITORIALES PORTÉE ET FINANCÉE PAR LA MÉTROPOLE DU GRAND PARIS



RETOUR SUR LES SESSIONS DE FORMATION DES 2 & 16 JUIN PUIS 17 OCTOBRE DE LA MGP CO-ORGANISÉES AVEC LA CHAIRE/EX'PAU/AFAUP/ SECURAGRI RÉUNISSANT 70 PARTICIPANTS

La chaire a pour mission de partager au plus grand nombre les résultats des travaux menés en collectif mais aussi les outils opérationnels pour un développement durable de l'agriculture urbaine dans nos territoires. Dans cette lignée, en coopération avec Exp'AU (Giulia Giacchè) et Securagri (Anne Barbillon) nous avons organisé trois sessions de sensibilisation et de transfert sur les « Agricultures Urbaines: de leur connaissance à leur mise en place sur les territoires » en collaboration avec la Métropole du Grand Paris. Nous avons ainsi réalisé que les élus et les agents des services des collectivités sont très demandeurs de ces moments d'échange et d'apprentissage collectifs. Également, deux sessions de sensibilisation et de transfert d'une journée chacune, au sujet de la contamination des sols en agriculture urbaine, ont été organisées par SecurAgri. Ce séminaire avait pour objectif de donner des clés de compréhension et d'action aux acteurs des collectivités pour faire face aux problématiques de contamination des sols rencontrées dans le cadre de projets d'agriculture urbaine.



FOCUS SUR LA METHODE METH-EXP'AU®

Partenaire depuis la création de la Chaire, le bureau de recherche et d'expertise en AU, Exp'AU, a développé une méthodologie de travail permettant d'établir un diagnostic préalable à l'installation d'un projet d'AU sur son territoire. Cette méthodologie a été transmise lors des sessions de formation. Cette méthode est disponible aux éditions QUAE.

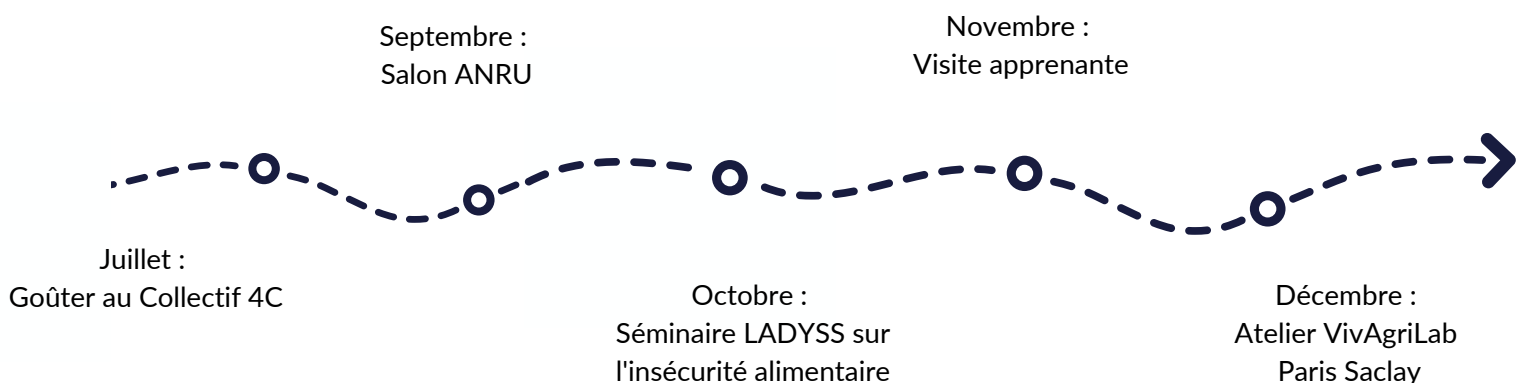
ANIMATION



Le réseau AUPA (Agricultures Urbaines et précarités alimentaires) réunit plus d'une 80aine d'acteurs sensibles ou directement engagés pour favoriser les liens entre agricultures urbaines et des formes de solidarité pouvant aider à lutter contre la précarité alimentaire. Parce qu'elles sont souvent implantées dans des quartiers dit Politique de la ville, et que la/l'auto- production permet un accès à des produits frais et de qualité à des publics qui en manquent cruellement. Parce que le jardin est un lieu de transmission de savoirs agricoles et par extension culinaires, pouvant aller à l'encontre de l'aspect distributif et vertical de l'aide alimentaire, nous tendons à valoriser les agricultures urbaines les plus judicieuses au regard des enjeux d'accessibilité, de qualité, et de disponibilité de l'alimentation.

À l'origine du réseau de premiers travaux lancés dès 2016 avec la Fondation Carrefour et l'Université Pablo de Olavide (Séville). D'où ce nom espagnol "AUPA" qui signifie « en avant »

L'année 2022 en un clin d'oeil



Le Collectif 4C réunit 15 participants autour d'une rencontre conviviale, l'occasion d'échanger et de découvrir cette cuisine partagée du 18ème arrondissement de Paris



Fanny Provent participe à une table ronde au Salon de l'ANRU et présente les travaux de PAM et du réseau



Lors du Séminaire LADYSS à l'université Paris Nord, le réseau AUPA participe à une table ronde sur l'insécurité alimentaire



La visite apprenante va à la rencontre d'acteurs du 20ème et de Montreuil (ici la 20ème Chaise) pour mieux appréhender la diversité des initiatives solidaires, notamment autour des épiceries.



Lors de l'atelier AU et alimentation pour toutes et tous, 18 participants du sud ouest francilien échangent avec la Chaire

DIFFUSION & VISIBILITÉ

Partager à toutes et tous fait partie des missions d'une chaire partenariale. Dans cet objectif, de nouveaux canaux ont été créés en 2022 - blog sur le site, comptes Instagram et Youtube - en plus de la participation à de nombreux événements.

RÉSEAUX SOCIAUX



1062

Abonnés
soit +630 en 2022

24849

Impressions
Uniques



210

Abonnés **NOUVEAU**
depuis la création en mai



3

Vidéos sur la page
créée en 2022

NOUVEAU

242

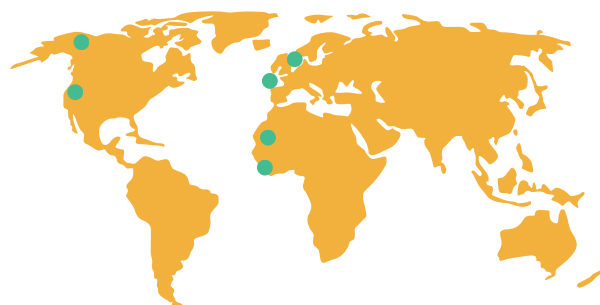
Vues sur l'ensemble
en 3 mois

BLOG & SITE INTERNET

1410

visiteurs en cumulé blog + site
+100 versus 2021

Pays d'origine : France, Belgique, Allemagne,
Canada, Etats-Unis, Sénégal, Congo...



676

vues de posts

534

visiteurs uniques



734

Sessions sur le **site internet** de la Chaire

344

visiteurs uniques

40%

en plus de durée
moyenne de
session

Principales pages visitées

156	biodiversité urbaine
87	restauration collective
78	Partenariat avec le Lab3s
76	Durabilité des fermes urbaines
431	Page d'accueil
73	Nous rejoindre
72	Objectifs
72	Partenaires
70	Présentation

ÉVÉNEMENTS

3

événements
institutionnels

ANRU, Assises territoriales de Nantes, École
d'été d'agriculture urbaine de Grenoble

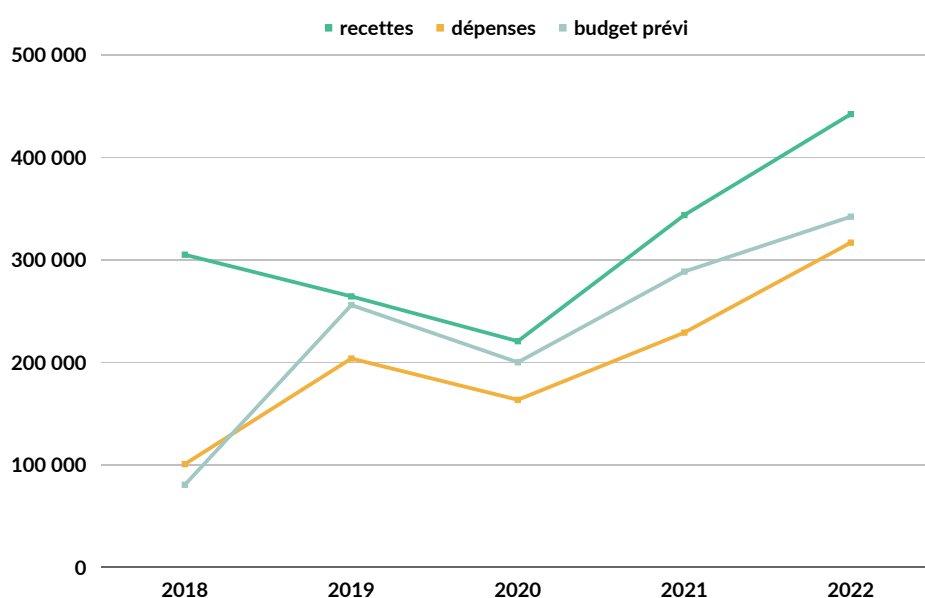
3

événements
scientifiques

JIFAUS, AESOP, Séminaire du
Ladyss

INDICATEURS D'ACTIVITÉ

Courbe des financements depuis 2018



442K

de recettes en 2022

342K

de budget prévisionnel

+87K

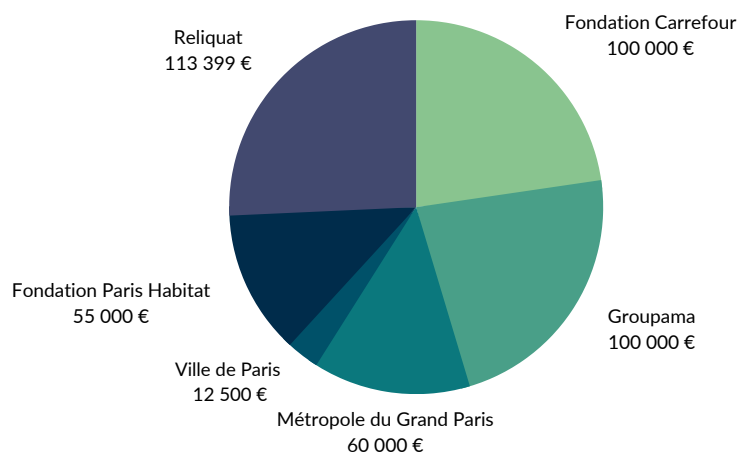
de dépenses par rapport à 2021

- Des recettes qui marquent un pic des financements et des activités en 2022
- Un budget prévisionnel qui permet de sécuriser les travaux de recherche lancés et à couvrir à partir de 2023 (2 thèses)
- Des dépenses croissantes par rapport à 2021 liées aux recrutements pour la capitalisation des connaissances et la communication

INDICATEURS D'ACTIVITÉ 2022

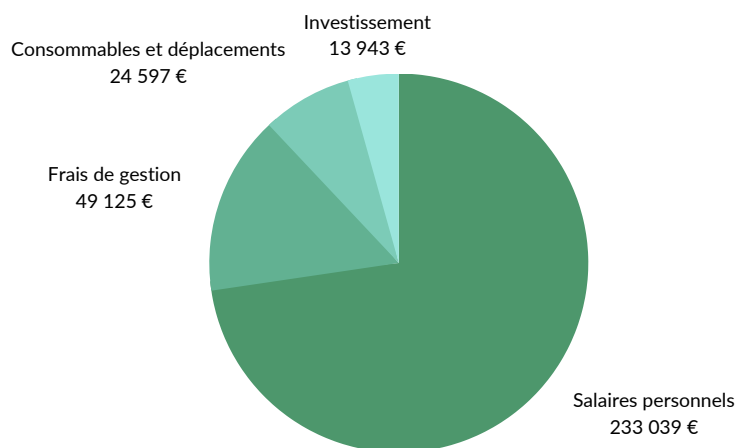
Origine des ressources 2022

TOTAL RESSOURCES 454 899 €



Répartition des dépenses effectuées par poste

TOTAL DÉPENSES 320 705 €



Compte de résultat 2022 (31/12/22)

Produits de la collecte auprès des partenaires **327500 €**

Report des ressources non utilisées des exercices antérieurs **113399 €**

Produits d'exploitation **454 899 €**

Frais de gestion **49125 €**

Frais de fonctionnement **257636 €**

Frais d'investissement **113943 €**

Charges d'exploitation **320705 €**

Résultat net **134194 €**

REMERCIEMENTS

A nos partenaires, pour leur soutien continu et leur implication dans cette gouvernance partagée.
Aux étudiants, doctorants et post doctorants pour la qualité de leur travail et leur implication.
A nos collègues associés pour leur coopération et participation active
Aux acteurs du secteur que nous avons croisé dans les divers événements ou même avec lesquels nous avons co-organisé des événements ou même porté des projets (AFAUP, Si t'es Jardin/Le mouvement des régies...).

Aux membres du réseau Agricultures urbaines et précarités alimentaires pour leur engagement.
A la Fondation AgroParisTech qui nous porte et nous encourage constamment.
A tous les acteurs de terrain qui nous ont accueilli (ferme urbaine, jardins d'insertions, jardins thérapeutiques, etc.) que ce soit à Paris, Toulouse, Montreuil, Blois, etc.

Nous vous remercions pour votre soutien et vos efforts continus pour faire avancer les agricultures urbaines les plus pertinentes au regard des enjeux environnementaux, sociaux et économiques actuels auxquels font face les villes

*Vous souhaitez vous aussi participer et nous soutenir ?
Vous pouvez nous faire un don ou nous contacter pour plus d'informations.*

COORDONNÉES

Chaire Agricultures Urbaines, Fondation AgroParisTech

22, PLACE DE L'AGRONOMIE

91120 Palaiseau

www.chaire-agricultures-urbaines.org

Chaire
Agricultures
Urbaines 

Fondation
AgroParisTech 
Sous égide de la Fondation ParisTech

CONTACTS

Directrice : christine.aubry@agroparistech.fr

Coordinatrice : fanny.provent@agroparistech.fr

Communication et animation de réseau : clotilde.saurine@agroparistech.fr

Déléguée Générale de la Fondation AgroParisTech : margaux.morin@agroparistech.fr



Crédits photo (par ordre d'apparition) : Gilles Arbwick, Giulia Giacchè, Clotilde Saurine, Noémie Régeard, Fanny Provent, Anne Barbillon



Chaire Agricultures Urbaines, Fondation AgroParisTech

22, PLACE DE L'AGRONOMIE

91120 Palaiseau

www.chaire-agricultures-urbaines.org

